

töö nr. T- 118-24

töö nimetus: **NÄPI- VESKINURGA TEE**

objekti asukoht: Veskinurga, Aluvere küla, Rakvere vald, Lääne-Viru maakond,  
17208 Näpi tee T2  
Kaupluse sissesõit  
riigitee nr 17208 Näpi tee km 0,075

tellija: Tartu Arhitektuuribüroo OÜ

kaust Teed ja Liiklus

eriala: TL

versioon 04

staadium: PP

projekti koostaja: Vambola Truutsi

kontrollis: Tiit Korn

aeg ja koht: Juuli 2024, Tartu



Mehr OÜ, reg. 11983520  
tel. 58398659, kontor@mehr.ee, www.mehr.ee  
Kutsetunnistus nr. 187285

## SISUKORD.

### A. Seletuskiri

1. Üldosa.
2. Olemasolev olukord
3. Ehitusgeoloogilised tingimused
4. Projektlahendused
  - 4.1. Plaanilahendused
  - 4.2. Liikluskorraldus
  - 4.3. Vertikaalplaneerimine
  - 4.4. Katendikonstruktsioon
  - 4.5. Veeviimarid
  - 4.6. Haljastus
  - 4.7. Välisvalgustus
  
5. Juhised ehitustööde teostamiseks
  - 5.1. Organisatsioonilised toimingud
  - 5.2. Ettevalmistustööd
  - 5.3. Mullatööd
  - 5.4. Tööohutusmeetodid
  - 5.5. Ehitise vastuvõtmine
  - 5.6. Ehitusjärelvalve
  6. Teehoiutööde teostamine

Lisad:

- 1) Transpordiameti projekteerimistingimused kiri 15.11.2023 nr 7.1-/23/21684-2

Andmeside kaablite võrgu kooskõlastused:

- 1) Telia Eesti AS
- 2) ELA SA

### B. Graafiline osa

AS-TL-1/6	Asendiplaan	M 1:500
AS-TL-2/6	Vertikaalplaneerimine	M 1:500
AS-TL-3/6	Pikiprofiil	M 1:50/500
AS-TL-4/6	Konstruktivne lõige A-A,	M 1:50
AS-TL-5/6	Konstruktivne lõige B-B,	M 1:50
AS-TL-6/6	Liikluskorraldus	M 1:500

## A. SELETUSKIRI

### 1. ÜLDOSA

Käesolev töö on koostatud Tartu Arhitektuuribüroo OÜ tellimusel. Töö käsitleb Veskinurga kinnistule, Aluvere külas, Rakvere vallas, Lääne-Viru maakonnas kaubanduskeskusele juurdepääsu tee rajamist.

Antud töös on lahendatud:

- a) plaanilahendus
- b) vertikaalplaneerimine, põikprofiilide lahendused
- c) haljastus ja heakorrastus
- d) liikluskorraldus

Alusmaterjalina oli kasutada:

1. OÜ Gem-Geo geoteetiline alusplaan " Rakvere vald Aluvere küla Veskinurga geoalus" " (töö EG10045699-0001. 10.12.23).
2. Tartu Arhitektuuribüroo OÜ EP "Kauplus" (töö nr P14723EP, 20.09.2023.).
3. Transpordiameti kiri 15.11.2023 nr 7.1-2/23/21684-2.
5. Tellijaga peetud nõupidamiste otsused.

Normdokumentidena oli aluseks:

1. Planeerimisseadus ja sellest tulenevalt kehtestatud nõuded.
2. Ehitusseadustik 2015 ja sellest tulenevalt kehtestatud nõuded.
3. „Tee ehitusprojektile esitatavad nõuded“ MTM määrus nr.2 09.01.2020.
4. „Tee ehitamise kvaliteedi nõuded“? MTM määrus nr. 101 03.08.2015.
5. „Nõuded ajutisele liikluskorraldusele“ MTM määrus nr. 43 13.07.2018.
6. „Tee projekteerimise normid“ Kliimaministeeriumi määrus nr 71.11.2023.
7. „Omanikujärelevalve tegemise kord“ MKM määrus nr. 80 02.07.2015.
8. „Riigimaanteede ehitus ja remonttööde vastuvõtu eeskiri“ MA 2017-21.
9. EVS 843:2016. „Linnatänavad“
10. „Asfaldist katendikihtide ehitamise juhised.“ TA 2021.a.

### 2. OLEMASOLEV OLUKORD ja ASUKOHT

Alal, Veskinurga kinnistul (66101:001:0460) on söödis põld ala piirneb Näpi teega (66101:001:0309), mida piirab kuusehekk. Rajatava ajutise sissesõidu alla jäävad side kaablid.

### 3. EHITUSGEOLOOGILISED TINGIMUSED

Ehitusgeoloogilist uuringut antud töö raames läbi viidud pole.

### 4. PROJEKTLAHENDUS

#### 4.1. PLAANILAHENDUS

Näidatakse ära Veskinurga kinnistule suunduva tee plaanilahendus, tee ristub näpi teega 90° nurga all. Ol. ol. mahasõidud likvideeritakse, heakorrastatakse ja haljastatakse.

#### 4.2. LIIKLUSKORRALDUS

Näpi teele väljasõidul on ristmiku sirge osa pikkus 28m. Sõidutee laius kõige kitsamas kohas on 12m, perspektiivse kergliiklusteega ristumisel paigaldatakse ohutussaared, mis oma mõõtmetelt vastavad nõudele „rahuldav“. Ohutussaartele paigaldatakse lm.-d 421 „Ümberpõike suund“ postil 687 „Märgiposti tähis“. 150m enne ristmikku paigaldatakse lm. 221 „Anna teed“ koos listahvliga 811 „Kaugus objektini“ 150m. Ristmikule paigaldatakse lm 221 „Anna teed“. Kurvi välisküljele paigaldatakse liiklusmärgid 681/682 „Kurvisuund“

Teekatte märgistusena kasutatakse:

911 „Ühekordne pidevjoon“, 922 „Pikkade kriipsudega katkendjoon“, 921 „Lühikeste kriipsudega katkendjoon. 915 „Eraldussaar“, 944 „Teeandekoha eeltähis“, 943 „Teeandekoht“, 923 „Võrdsete kriipsude ja vahedega katkendjoon“

Nähtavuskolmnurk ristmikule on 230 ja 70m, Näpi tee nähtavuskolmnurgas asub puu, mis tuleks eemaldada.

Ol. ol. teekatte märgistus 911 „Ühekordne pidevjoon“ ja 923 „Võrdsete kriipsude ja vahedega katkendjoon“ kustutatakse osaliselt ja joonitakse samad märgistused, nii nagu joonisel 6/6 „Liikluskorraldus“ kujutatud. Ristmiku tee serva pidevjoon 911 viiakse kokku maantee ol. ol. sama pidevjoonega.

Liiklusmärkide grupisuurused:

a) ohutussaarele paigaldatavad märgid 421 ja 687 0-suurusgrupp

b) ülejäänud I-suurusgrupp

Riigiteele paigaldatavate liiklusmärkide materjalid: tsinkplekk, R2 klassi

valgustpeegeldav kile, kuumtsingitud märgipostid. Märkide kõrgus normatiivne.

#### 4.3. VERTIKAALPLANEERIMINE

Sillutatud alal sademete vesi immutatakse ümbritsevasse pinnasesse.. Tee pikikalle - 3,2...0,0... 1,4% põikkalded teel 2,5%. Ristmiku põikkalle jälgib Näpi tee pikikallet ja on 0,9%. Nõlvade kalded on vahemikus 1:1...1:2.

#### 4.4. KATENDIKONSTRUKTSIOONID

##### 1. Ohutussaared

Betoon sillutiskivi 5cm

Killustikalus fr. 16...32 koos

sõelmetega 20cm

Liivalus 30cm

##### 2. 2x asfaltkate

Tihe asfaltbetoon AC16 Surf 70/100 5cm

Poorne asfaltbetoon AC16 Base 70/100 5cm

Killustikalus fr. 16...32 koos kiilumise kihiga 25cm

Liivalus 30cm

##### 3. Teepeenar

Paekivi killustik fr. 0...32 10cm

Killustikalus fr 16...32 koos kiilumiskihiga 25cm

Liivalus min. 30cm

#### 4. Ohutussaare pikendus

Graniit täringukivi	10cm
Betoonalus C30/37	6cm
Killustikalus fr. 16.. 32	25cm
koos kiilumiskihiga	
Liivalus	min. 30cm

#### 4.5. VEEVIIMARID

Tee alla paigaldatakse plasttruup De315, truubi suue ja väljavooluava kindlustatakse sobiva kivimaterjaliga.

#### 4.6. HALJASTUS

Mulde nõlvad tuleb tasandada, lohud täita pinnasega. Rajatavad ja kahjustatud alad tuleb katta kasvumullaga min 15 cm kihipaksusega. Muruseemne kulu külvamiseks vähemalt 25 – 30 g/ m<sup>2</sup>.

#### 4.7. VÄLISVALGUSTUS

Välisvalgustust antud töö raames ei käsitleta.

### 5. JUHISED E HITUSTÖÖDE TEGEMISEKS

#### 5.1. ORGANISATSIOONILISED TOIMINGUD

Enne tee-ehituslike tööde alustamist tuleb eelnevalt välja ehitada maa-alused kommunikatsioonid, ära koorida kasvumuld, välja kaevata katendikonstruktsiooni

paigutamiseks valik maht. Kaevik–küna väljakaevamisel tuleb kasvumuld vedada tellija poolt näidatud ja vallavalitsusega kooskõlastatud korduskasutuse laoplatsile. Kaevik–künst väljakaevatud ja lohude täitmiseks kasutamata mineraalpinnas veetakse selleks ettenähtud mahapaneku laoplatsile, kui Tellija ja vallavalitsus ei otsusta teisiti. Ettevõtte peab omama vastava kvalifikatsiooniga ja antud töö spetsiifikale vastavate töökogemustega juhtivspetsialisti. Ettevõtte tehniline varustus ehitusmehhanismidega peab vastama antud töö spetsiifikale.

Ehitajal on vajalik koostada:

1. Tööde teostamise ajagraafik;
2. Liiklusskeem. Teel piiratud liiklemise ja sulgemise puhuks vajalikud liiklusemärgid ning töötsooni piiravad tõkendid;
3. Kasutatavate ehitusmehhanismide loetelu.
4. Tööde teostamise tehnoloogia lühikirjeldus.
5. Tööde ohutu teostamise eest vastutavate isikute nimed;
6. Ohutusmeetmete loetelu õhuliini kaitsevööndis töötamise ajal

Trassi mahamärkimine tellida litsentseeritud maamöödubüroolt.

Enne ehitustööde algust tuleb objekt tellija esindajaga üle vaadata.

Ehitustööde ajal pidada ehituspäevikut. Varjatud tööde kohta koostada vastavad aktid enne kaeviku tagasitaidet. Töövõtja kindlustab objekti ehitustöödeks vajalike tehnoloogiliste seadmete ja materjalidega.

Töövõtja vastutab tööde läbiviimise ajagraafikute kooskõlastamise eest piirkonnas olevate trasside , kommunikatsioonide, teede jm. Rajatiste omanike, valdajate ja haldajate ees.

Töövõtjal on täielik vastutus tema tööst tulenevate tagajärgede likvideerimise eest.

## 5.2. ETTEVALMISTUSTÖÖD.

**Liikluskeem tööde ajaks ehitajal koostada eraldi ja kooskõlastada Vallavalitsuse ja Transpordiametiga.**

## 5.3. MULLATÖÖD.

Tee kaevik-künast väljakaevatud kasvumuld vedada korduskasutamiseks. Kaevik-künast väljakaevatud mineraalpinna tuleb ära vedada Tellija poolt näidatud kohta, Kui ilmneb, et väljakaevatud pinnas on reostunud, tuleb pinnasejäägid üle anda spetsiaalsele käitlejale Andmeside kaablite lasumissügavus ei ole teada, surfida välja käsitsi.

## 5.4. TÖÖOHUTUSMEETODID

Tööde teostamisel juhendada "Töötervishoiu ja tööohutuse nõuetest ehituses" nõuetest. Ehitaja koostab tööde teostamise projekti s.h. ehitusaegse liikluskorralduse lahenduse. Ehitustööde ajal peab olema tagatud operatiivautode juurdepääs elamutele ja teistele hoonetele. Ehitusobjekt peab olema ette valmistatud enne töödega alustamist. Ehitustööde päevik peab olema ehitusobjektidel, kuhu kontrollijad võivad teha vajadusel märkuseid tööohutuse kohta ehitusobjektidel. Tööde teostamise ajal tuleb ehitustsoon s.h. pinnase utiliseerimise koht piirata hoiatavate märkidega ja tõkestada juhuslik juurdepääs objektile.

## 5.5. EHITISE VASTUVÕTMINE

Enne ehituse vastuvõtmist peavad olema lõpetatud ehitustööd, kontrollkatsetused peavad olema positiivse tulemusega, taastamistööd peavad olema teostatud. Ehituse vastuvõtmisel juhendada „Riigimaanteede ehitus ja remonttööde vastuvõtu

eeskirjast“ MA 2017-21.

Ehitaja esitab vastuvõtukomisjonile ehituse tehnilised dokumendid:

- 1 Ehitusprojekt.
- 2 Projekti muudatused ja täiendused.
- 3 Ehitusluba.
4. Ehitise geodeetilise maha märkimise ja aluse joonis.
- 5 Kaetud tööde aktid.
- 6 Ehitustööde päeviku.
- 7 Ehitusplatsil peetavate koosolekute protokollid.
- 8 Ehituse vaheetappide ja eritööde vastuvõtu aktid.
- 9 Ehitusmaterjalide ja –konstruktsioonide sertifikaadid.
- 10 Ehitusplatsil tehtud katsetuste ning ehitusplatsilt võetud katsekehade teimimise protokollid.
- 11 Täitejoonised Ehitise kasutamise- ja hooldusjuhendid.
- 13 Ehitise lõppülevaatus ja garantiiaja järgse ülevaatus aktid.
- 14 Ehitise tehnilise seisundi hindamise ja uuringute dokumendid.
- 15 Ehitise kasutusaegse remontide ja ümberehitamise dokumendid.

## 5.6. EHITUSJÄRELVALVE

Ehitusjärelvalve tuleb teostada vastavat litsentsi omav juriidiline- või füüsiline isik.

Ehitusjärelvalvet teostada vastavalt MKM määrusele „*Omanikujärelevalve tegemise kord*“ MKM määrus nr. 80 02.07.2015.

Omaniku järelvalve ülesanne on:

- 1) tehnoloogiast kinnipidamise kontrollimine
- 2) tee-ehitusmaterjalide kvaliteedi vastavusdeklaratsiooni ja –sertifikaadi kontrollimine

3) ehituslubade ja teehoiutööde teostajate tegevuslubade olemasolu ja kehtivaja kontrollimine

4) ettekirjutuste tegemine teehoiutööde puuduste kõrvaldamiseks

Teostatavad kontrollmõõtmised:

A/ Aluste ehitusel kontrollida:

- kandevõimet elastsusmooduli testriga INSPEKTOR
- põikkaldeid, taset ja laiust

B/ Katte ehitusel kontrollida:

- katte telje kõrguste vastavust projektile
- katte laiust
- põikkallet
- tihendatud katendikihi paksust
- kihi tihendamist

- kasutatavate materjalide terastikulist koostist ja materjalide tugevusomadusi

Enne ehituse alustamist peab ehituse omanik määrama omanikujärevalve teostaja.

Omanikujärevalve õigused ja kohustused on toodud vastavas määruses.

Ehitustööde kvaliteedi kontrollimisel tuleb jälgida kasutatud materjalide tehniliste parameetrite vastavust projektile, materjalide hoidmist,

mullatööde teostamise tehnoloogia täitmist, veetõrje pidevat teostamist pinnase leondust ohtlikes kohtades, kaetud (varjatud) tööde kohta aktide kinnitamist ja teostusjooniste koostamist enne kraavkaeviku tagasitõrje teostamist.

## **6. TEEHOIUTÖÖDE TEOSTAMINE**

Ehitustööde teostamise ajal tuleb liiklust korraldada vastavalt MTM määrusele nr. 90 13.07.15. „Liikluskorralduse nõuded teetöodel.“

### **6.1 Ettevalmistustööd**

Paigaldada ajutist liiklust reguleerivad ja töötsooni tähistavad hoiatusmärgid.

#### **6.1.2. Raadamistööd**

Kuusehekist kõrvaldatakse puud, mis jäävad teemaa alla või mis on kahjustunud.

### **6.2 Kasutatavad materjalid**

#### **6.2.1 Mulde materjalid**

Mulde ehituseks võib kasutada liiva ja kruusa, mille filtratsioonimoodul tihendusteguril 0,98 loomulikust tihedusest on vähemalt 0,5 m/ ööpäevas.

#### **6.2.2 Nõuded katendi materjalidele**

Killustikalus ehitada jämetäitematerjalist kiilumismeetodil või ridakillustikust vastavalt „Killustikust katendikihtide ehitamise juhend“ nõuetele.

Asfaltsegude koostamisel juhinduda EVS 901-1:2020, EVS 901-2:2016, EVS 901-3:2021 ja „Asfaldist katendikihtide ehitamise juhend“ esitatud nõuetest.

Asfaldisegude jämetäitematerjalidele esitatavad miinimumnõuded vastavalt EVS 901-3:2021 tabelite 7 ja 9 veergudele AKÖL 900 – 1499 (100% graniit).

Killustikaluste jämetäitematerjalide miinimumnõuded vastavalt „Killustikust katendikihtide ehitamise juhend“ tabeli 1 veerule nr.6 AKÖL 20 500 – 3000.

Liivaluses kasutatakse kruusa, jämeliiva, keskliiva või peenliiva. Peenliival peab peenosiste sisaldus olema alla 7%; või alla 10% ning alla 0,006 osiste sisaldus alla 2 %.

Tugipeenrad kindlustada pae- või dolomiitkivikillustikust seguga fr 0/32 (segu nr 6), milles üle 4mm teri >50% ja peenosiste sisaldus 8-15%. Killustik peab vastama nõuetele LA 35 ning C90/3.

### **6.2.3 Nõuded äärekividele ja nende paigaldusele**

Erinevate katete eraldamiseks on projektis kasutatud järgmisi äärekive:

Betoonist äärekivi – ristlõige 15 x 29cm

Kõrgus kattelt:

10 cm – tee servas;

0 cm – ülekäigukohtadel.

Ohutussaare pikendusel kasutatakse graniidist äärekive ristlõikega 15x30cm.

Kõrgus kattelt:

4cm.

Kasutatavad betoonäärekivid peavad olema valmistatud graniitkillustiku baasil ning paigaldusviis peab tagama nende püsivuse, selleks tuleb nad rajada kogu pikkuses täisbetoonalusele.

Betoonikihi paksus 10 cm, mille alla ehitada killustikust tihendatud alus. Äärekivid toestada mõlemalt poolt kivi betooniga. Kasutatav betoon C15/20.

Äärekivid peavad vastama standardile „Betoonist äärekivid“ EVS-EN 1340, klass 3

## **6.3 Teetööd**

### **6.3.1 Mullatööd**

#### **6.3.1.1 Kasvupinnase väljakaevamine**

Välja kaevata alalt ehitusele ettejääv kasvumullakiht. Haljastuseks sobiv muld vedada korduskasutamiseks vastavalt töö Tellija juhisteile.

#### **6.3.1.2 Kaevik-küna väljakaevamine**

Kaevik – küna väljakaevamine tuleb teostada täpses vastavuses joonistele (kalded, põik-ja pikiprofiilid) või Ehitusjärelvalve poolt määratud. Aluspinnase pehmed või kahjustatud kohad kaevik – küna põhjas tuleb parandada materjali väljakaevamise ja selle asendamisega sobiva materjaliga, millel on ümbritseva materjaliga samad omadused ja tugevus. Süvendi põhi peab olema nõuete kohaselt tihendatud (tihendustegur 0.95) ja tasane, projektijärgse kõrguse ja kaldega Süvendi põhja pinna lubatud kõrvalekaldumised joonisel nõutud tasemest on +0 ja – 3 cm. Töövõtja peab kontrollima joondamise, kõrguste ja asendi vastavust joonistele oma tööjõu ja mõõteriistadega, olles eelnevalt saanud Ehitusjärelvalvelt kontrollimeetodi kirjeldusele heakskiidu. Töövõtja peab hankima mahamärkimiseks vajaliku abimaterjali (vaiad, tikud, ja muu taoline materjal). Enne aluspinna ettevalmistuse heakskiitu Ehitusjärelvalve poolt ei tohi alustada tee järgmise katendikonstruktsiooni (kaevik-küna põhi, dreenalus, killustikku alus ja A/B katendikihtide) ehitust. Valmis aluspinnalt ülesõidetav-üleminev liiklus on lubatud ainult Ehitusjärelvalve nõusolekul. Töövõtjal ei ole lubatud kasutada ülemäärase raskusega ehitusmasinaid, mis kahjustavad katendikonstruktsiooni kihtide aluspinda.

#### **6.3.2 Täidendi ehitus**

Täidendi põhjale tuleb anda projektijärgne kalle. tasandada ja tihendada, tihendustegur 0,98. Täidend tuleb ehitada nõuetele vastavast materjalist ja paigaldada järjestikuliste kihtidena ristlõike täies ulatuses ja sellises pikkuses, mis sobib mahapanemise ja tihendamise töömeetoditega. Iga kiht tuleb buldooseriga või teehöövliga või käsitsi ühtlaselt planeerida. Kihi paksus peab vastama tihendusmasina võimsusele, kuid ei tohi ületada 25 cm. Materjali niiskus peab olema lähedane tihendamiseks sobivale optimaalsele niiskusele. Kui materjal on liiga kuiv tuleb lisada vajalikus koguses vett, mis segatakse ühtlaselt pinnasesse. Kui materjal on liiga märg tuleb seda õhutada, kuni saavutatakse rahuldav materjali niiskus. Iga laotatud kiht tuleb tapprulli, pneumorulli ning vibrorulli ja/või muud tüüpi Ehitusjärelvalve poolt heaks kiidetud



tihendamismasinaga hoolikalt tihendada. Tihendamine algab täidendi madalamalt äärtelt ja suundub edasi kõrgema ääre poole, kusjuures rull peab eelmisest jäljest vähemalt poole rulli laiuse võrra üle ulatuma. Kogu ala tuleb piisav arv kordi, tagamaks nõutava tihendusteguri 0,98. Kihtide põikkalle peab vastama sõidutee projekteeritud põikkaltele. Täidendi pealispinnale tagada projekteeritud põikkalle ja tasandada nõutava tasetaseni. Pilu 5 m. lati all pikisuunas võib olla maksimaalselt 30 mm. Kõrgus ei tohi erineda üle 30 mm. Enne täidendi ehitust peavad maa-alused kommunikatsioonid olema välja ehitatud.

### **6.3.3 Liivaluse ehitus**

Kesk- jäme- või kruusliivast. Liivalus planeeritakse proj. põikkaldega ja tihendatakse tihendustegurini 98%.

### **6.3.4 Killustikaluse ehitus**

Killustikalus ehitada kiilumismeetodil. Kõigepealt laotada killustiku põhifraktsioon fr.16-32 ja teostada esialgne tihendamine. Sellele järgneb kiilumiskillustiku kahe kihilise fraktsiooni (fr.8...16) 25 kg/m<sup>2</sup> ning fr. 4...8 25 kg/m<sup>2</sup>) laotamine koos iga kihi fraktsiooni tihendamisega. Kinnikiilumise parendamiseks tuleb rullimisel killustiku veega kasta (ligikaudu 15...20 l/m<sup>2</sup> põhifraktsioonil ja 10...12 l/m<sup>2</sup> kinnikiilumisel). Kihi paksus ei tohi erineda üle 10 %. Pilu 5 m lati all ei tohi olla üle 8mm. Kuni 5% mõõtmistulemustest võib pilu olla 15 mm. Põikkalle võib erineda projekteeritust 0.5 %. Pinna kõrgus võib erineda 20 mm. Killustikaluse tugevust kontrollida mõõteseadmete INSPEKTOR või LOADMAN abil. Vajalik elastsusmoodul sõiduteel ja ohutussaare pikendusel min 170 MPa ohutussaartel min 140 MPa Aluse tihendamise kvaliteeti kontrollida 10 kuni 13 t rulli kontrollkäikudega. Seejuures ei tohi alusele jääda ei tohi tekkida lainet.

### **6.3.5 Asfaltkatte ehitus**

Vastavalt „Asfaldist katendikihtide ehitamise juhis.“ TA 2021.a.

### **6.3.6 Sidekaabli tööd**

Vastavalt trassi valdajate tingimustele.

## **6.4 Haljastustööd**

Haljasalad tee äärsel maa-alal planeerida, vajadusel täiendada täitepinnasega, katta kasvumullaga paksusega 10...15 cm. Kasvumulla kasutada tavalist põllumulda, mis ei sisalda prahti ja kive, mille mõõtmed ületavad 2/3 kasvukihi paksusest. Kasvumullana võib kasutada varem eemaldatud kasvumulda, kui on kontrollitud selle saastaine sisaldus. Vahetult enne seemne külvamist tuleb kasvukihipind äestada 50 mm sügavuselt kettäkke või muu Ehitusjärelvalve poolt heakskiidetud seadmega kobedaks ühtlaseks mullakihiks. Väetis tuleb kasvukihile ühtlaselt jaotada kulunormiga 75 g/m<sup>2</sup> ja rehitseda kasvumulda. Ehitusjärelvalve poolt heakskiidetud valik muruseemet tuleb ühtlaselt külvata kulunormiga vähemalt 20 g/m<sup>2</sup>, muruseeme tuleb kergelt mulda sisse rehitseda. Sobiv muruseemne koostis: karjamaa raihein 15%, võsundiline punane aruhein 25%, puhmikuline punane aruhein 20%, aasnurmikas 40%.



TRANSPORDIAMET

Urmas Makrjakov  
Tartu Arhitektuuribüroo OÜ  
urmas@arhpro.ee

Teie 13.10.2023 nr 458/2023

Meie 15.11.2023 nr 7.1-2/23/21684-2

**Riigitee 17208 Näpi tee ja riigitee 5 Pärnu -  
Rakvere – Sõmeru ning Veskinurga kinnistu  
juurdepääsuteede ristumiskohtade ehitamise  
nõuded**

Olete taotlenud nõuded ristumiskohtade ühendamiseks/juurdepääsuteede rajamiseks

- riigiteelt nr 17208 Näpi tee (edaspidi *riigitee*) km 0,075 ning
- riigitee nr 5 Pärnu - Rakvere – Sõmeru ja Puiestee tn ringristmikult (1767 Sõmeru ring km 0,024) lisaharuna.

Soovite rajada ristumiskohad juurdepääsuks Veskinurga katastriüksusele (tunnus 66101:001:0460, sihtotstarve äri- ja tootmismaa), mis asub Aluveres külas Rakvere vallas Lääne-Viru maakonnas. Detailplaneeringuga on kinnistule kavandatud äri- ja/või kaubandushooned ning tankla.

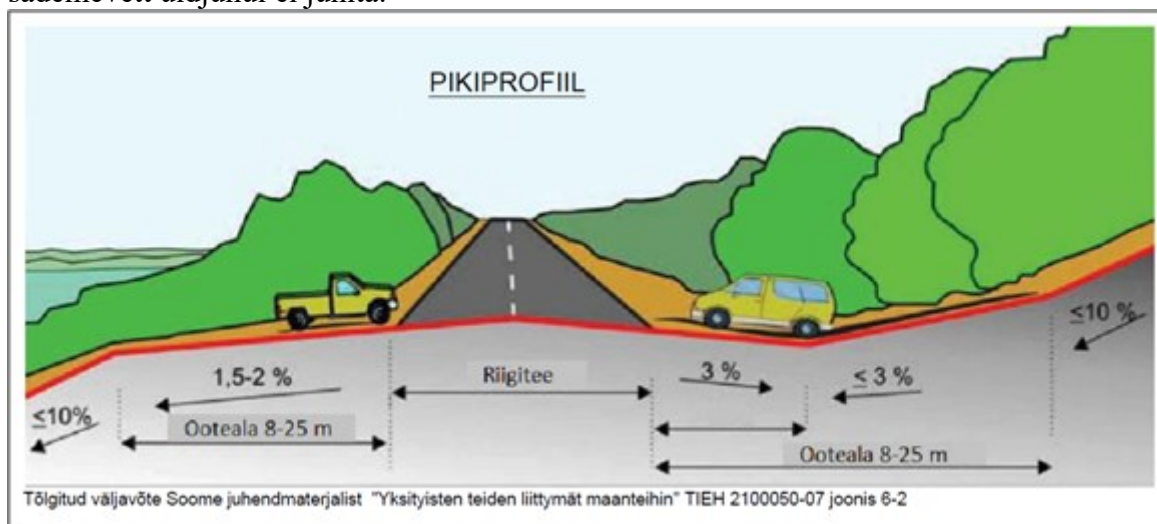
Vastavalt „*Veskinurga kinnistu detailplaneering*“ (vastu võetud Rakvere Vallavolikogu 28.12.2022 otsusega nr 76) on ringristmikult lisaharuna kavandatud juurdepääsutee ajutine (kuni Sõmeru eritasandilise liiklussõlme rajamiseni).

Märgime, et Transpordiamet väljastab nõuded ristumiskoha ehitamiseks (enne detailplaneeringu kehtestamist) kaalutlusotsusena - detailplaneeringus kavandatud riigiteede ning juurdepääsuteede ristumiskohtade põhimõtteline lahendus ei ole vastuolus teede projekteerimise normides tooduga. Puuduvad riigiteede ohutusest ja toimivusest tulenevad asjaolud, mis välistaksid nõuete väljastamise enne detailplaneeringu kehtestamist.

Võttes aluseks ehitusseadustiku (edaspidi EhS) § 99 lg 3, määrab Transpordiamet järgmised nõuded ristumiskoha ühendamiseks riigiteega.

1. Ristumiskohad projekteerida detailplaneeringus määratud asukohta, so riigitee 17208 km 0,075 ning riigitee 1767 km 0,024 (Sõmeru ringristmiku lisaharuna).
2. Ristumiskoha ehitamiseks tuleb koostada tee ehitusprojekt (edaspidi *projekt*) põhiprojekti staadiumis vastavalt majandus- ja taristuministri 09.01.2020 [määrusele nr 2](#) „Tee ehitusprojektile esitatavad nõuded“.
3. Projekti koostaval ettevõtjal või isikul peab olema EhS kohane pädevus.

4. Projekti koostamisel juhinduda kehtivatest seadustest, normdokumentidest, standarditest ja Transpordiameti [juhenditest](#), sh majandus- ja taristuministri 05.08.2015 määruse nr 106 „Tee projekteerimise normid“ lisast „Maanteeade projekteerimismid“ (edaspidi *normid*).
5. Projekteerimisel võtta aluseks Teeregistri andmed ning projekteerimise lähtetase rahuldav.
6. Ristumiskoht tuleb siduda riigitee (nr ja nimi) kilometraažiga ning kajastada projekti tiitelhel ja joonistel.
7. Seletuskirjas ja joonistel käsitleda riigitee kaitsevööndit vastavalt EhS § 71 lg 2 ning kasutada [riikliku teeregistri](#) kohaseid teede numbreid ja nimetusi.
8. Teostada projekti koostamiseks vajalikud geodeetilised uuringud vastavalt majandus- ja taristuministri 14.04.2016 [määrusele nr 34](#) „Topo-geodeetilisele uuringule ja teostusmöödistusele esitatavad nõuded“. Lisaks määruses toodule arvestada järgneva.
  - 8.1. Riigitee möödistada vastavalt Maanteeameti peadirektori 13.05.2008 käskkirjaga nr 102 kinnitatud nõuetele „Täiendavad nõuded topo-geodeetilistele uurimistöedele teede projekteerimisel“.
  - 8.2. Möödistada minimaalselt 20 m raadiuses riigitee teljest kavandatava ristumiskoha asukohal.
  - 8.3. Möödistusala ja uuringud peavad olema piisavad projekti koostamiseks ja kontrollimiseks.
  - 8.4. Möödistada olemasolevad riigitee veeviimarid mahus, mis on vajalik eelvoolu tagamiseks.
  - 8.5. Projekti kooskõlastamiseks esitamise hetkel peab olema geodeetilise möödistuse sh kooskõlastuste vanus kuni üks aasta.
9. Ringristmiku lisaharu projekteerimisel arvestada olemasoleva ringristmiku geomeetria ja terviklahendusega. Sõidusuunad eraldada ohutussaarega.
10. Riigitee 17208 Näpi ja juurdepääsutee ristumiskoha plaanilahenduse koostamisel lähtuda Transpordiameti tüüpjoonistel [I](#), [II](#) toodud põhimõtetest. Pöördearaadiused määrata liikluskooresseisu kõige ebasoodsama sõiduki pöördekoridoride järgi. Kujutada pöördekoridorid joonistel.
11. Juhime tähelepanu, et juurdepääsuteel tuleb väikese raadiusega plaanikõverikel ette näha sõidutee laiend.
12. Ristumiskoht projekteerida riigiteega võimalikult täisnurga all. Ristumiskoha pikikalded määrata vastavalt alltoodud joonise põhimõtetele arvestusega, et riigitee alusele maale sademevett üldjuhul ei juhita.



Joonis 1. Ristumiskoha pikikaldete kujundamine

13. Projekteerida ristumiskohtadele riigiteega samaväärne katend vähemalt tüüpjoonise katte pikkuse ulatuses.
14. Koostada ristumiskoha ristlõige iseloomulikust kohast. Esitada katendi konstruktsioon.

15. Esitada projekti koosseisus minimaalsed kvaliteedinõuded materjalidele.
16. Projekteeritud vertikaallahendus tuleb kokku viia riigitee oleva vertikaallahendusega nii, et tagatud oleks sademevee ärajuhtimine riigitee kattelt, muldkehast ja riigitee aluselt maalt. Vajadusel projekteerida sademevee ärajuhtimiseks ristumiskoha muldkehasse truup ja rajada/puhastada kraavid äravoolu tagamiseks. Truubi vajadust või vajaduse puudumist tuleb selgitada seletuskirjas.
17. Kanda joonisele juhendi „[Ristmike vahekauguse ja nähtavusala määramine](#)“ kohased ristumiskoha nähtavuskolmnurgad, kus ei tohi paikneda nähtavust piiravaid takistusi. Vajadusel näha ette metsa, võsa, heki, aia vm rajatise likvideerimine vastavalt Ehs § 72 lõikele 2.
18. Siduda projekteeritud jalgratta- ja jalgteed olemasoleva jalgratta- ja jalgteede võrguga. Lahendada kergliiklejate ohutud teeületused. Tagada jalgratta- ja jalgteede ning sõidutee vahelise ohutusriba nõuetekohane laius vastavalt [kergliiklustaristu kavandamise juhendi](#) tabel 4.
19. Riigitee koosseisu mittekuuluvate ehitiste rajamiseks (näiteks jalgratta- ja jalgteede) riigitee alusele maale tuleb projekti koosseisus lahendada ehitise aluse maa isiklik kasutusõigus (IKÕ). Vormistada jalgratta- ja jalgteede IKÕ plaanid vastavalt jalgratta- ja jalgteede [juhisele](#).
20. Lahendada ristumiskoha liikluskorraldus. Projektile näidata olemasolevad, likvideeritavad, projekteeritud liikluskorraldusvahendid.
21. Näha ette tööde teostamise järgselt riigiteega külgneva ala korrastamine. Seletuskirjas kirjeldada riigitee katte, muldkeha nõlvuse, teepeenarde ja haljastuse taastamine.
22. Projekt esitada kooskõlastamiseks/arvamuse avaldamiseks riigitee alusel maal paiknevate tehnovõrkude valdajatele, kõikidele puudutatud isikutele ja ametiasutustele (näiteks Keskkonnaamet), kelle seatavad tingimused võivad mõjutada ristumiskoha asukohta või lahendust.
23. Ristumiskoha ehitamiseks tuleb tellida omanikujärelevalve.
24. Kõik ristumiskoha projekteerimise, ehitamise ja omanikujärelevalvega seotud kulud kannab huvitatud isik.
25. Arvestada sellega, et ristumiskoha ehitustöödeks tuleb koostada ehitusaegse liikluskorralduse projekt.
26. Transpordiamet ei tee haldusmenetluse mahus põhiprojektile ekspertiisi ega vastuta projekti võimalike puuduste eest riigitee alusel maal ja kaitsevööndis.
27. Ristumiskoht kuulub riigitee koosseisu ning riigitee aluse maa ulatuses täidab omaniku ülesandeid Transpordiamet.
28. Palume projekteerijal esitada projekt Transpordiametile kooskõlastamiseks [maantee@transpordiamet.ee](mailto:maantee@transpordiamet.ee). Vormistame projekti kooskõlastuse ristumiskoha ehitamise lepinguna, mille sõlmime huvitatud isikuga.

Ülaltoodud nõuded on projekti lahutamatu osa, mis kehtivad **kaks** aastat väljastamise kuupäevast. Tähtaja möödumisel tuleb taotleda uued nõuded.

Käesoleva otsuse peale on võimalik esitada vaie Transpordiametile (Valge 4, Tallinn, [maantee@transpordiamet.ee](mailto:maantee@transpordiamet.ee)) haldusmenetluse seaduses või kaebus Tallinna Halduskohtule halduskohtumenetluse seadustikus sätestatud korras 30 päeva jooksul.

Lugupidamisega

(allkirjastatud digitaalselt)

Marek Lind

juhtivspetsialist

planeerimise osakonna kooskõlastuste üksus

Merike Joonsaar  
58627078, Merike.Joonsaar@transpordiamet.ee

**PROJEKTI KOOSKÖLASTUS NR 38837861**

**Kliendinumber** 1241766  
**Isikukood/Registrikood** 11983520  
**Nimi** Mehr OÜ  
**Kontaktisik** Vambola Truutsi telefon 58398659  
**e-post** kontor@mehr.ee  
**Aadress** VÕRU TN 112-8, TARTU LINN, TARTU LINN 50111, TARTU MAAKOND  
**Objekti asukoht ja projekti nimi** Sõmeru alevik, Rakvere vald, Lääne-Viru maakond : Sõmeru kauplus  
**Projekti/töö nimetus** Sõmeru kauplus

<b>Kooskõlastamisele esitatud dokumendid</b>	1. Projektjoonis	1_6 asend someru_v03.dwg
	2. Projekti seletuskiri	someru seletuskiri tlga.pdf

**Telia Eesti AS (edaspidi "Telia") seisukohad esitatud dokumentide kooskõlastamisel:**

Projekt vastab Telia poolt väljastatud tehnilistele tingimustele: jah  
Tööde teostamisel tuleb lähtuda sideehitise kaitsevööndis tegutsemise Eeskirjast: jah  
Töid võib teostada ainult Telia volitatud esindaja kirjaliku tööloa alusel: jah  
Info tööloa saamiseks telefoninumbri: 5107291  
Maa-alal paikneb Teliale kuuluv sideehitis: Kaablikanalisatsioon, Side maakaabel

Kooskõlastus kehtib kuni 01.05.2025

Kooskõlastuse võttis vastu:  
Vambola TruutsiKooskõlastuse andis:  
Telia Eesti AS volitatud esindaja  
Raimond Pihlak  
e-post: Raimond.Pihlak@boftel.com  
telefon: 510 7291

Eesti Lairiba Arenduse Sihtasutus  
Narva mnt 5 Tallinn 10117, Eesti  
telefon: 6310 555, e-post: info@elasa.ee  
reg. nr. 90010094



## ELASA projekti kooskõlastus nr: KK3061

Taotleja: Mehr OÜ

Registrikood/isikukood: 11983520

Address: Tartu maakond, Tartu linn, Tartu linn, Kaunase pst 4-2

Taotluse esitaja: VAMBOLA TRUUTSI

Telefon: 58398659

E-post: kontor@mehr.ee

Tellijä: TARTU ARHITEKTUURIBÜROO OÜ

Address: Ülikooli tn 4, Tartu linn, Tartu linn, Tartu maakond

Telefon: 7308 260

E-post: arhpro@arhpro.ee

Objekti kirjeldus: Veskinurga, Aluverve küla, Rakvere vald, Lääne-Viru maakond, "Sõmeru kauplus" T- 117-23

Kokkupuude ELASA sidevõrguga: ELA096

Ehitise sihtotstarve: ehitusprojekt

Andmeside kaablite kohale rajatakse sissesõidutee

### Tingimused:

Projekti joonis on läbi vaadatud ning kooskõlastatud.

Asfaltkatte alla jääv ELASA multitoru kaitsta poolitatava kaitsetoruga juhul, kui pinnase väljakaevamisel jääb ELASA multitorule vähem kui 30cm pinnast. Lõplik kaitsemise vajadus hinnata ehitustööde käigus koostöös ELASA piirkondliku järelevalve töötajaga. Kaitsetorude paigaldamisel teostusmöödistada kaitsetorud ning ELASA nõuetekohane teostusjoonis edastada ELASA'le andmebaasi ELA-12 vahendusel. Edastamiseks vajaliku töö koodi saamiseks pöörduda ELASA halduse poole aadressile [elasa.haldus@connecto.ee](mailto:elasa.haldus@connecto.ee)

Tööde teostamine Eesti Lairiba Arenduse Sihtasutuse (ELASA) sidevõrgu liinirajatiste kaitsevööndis võib toimuda kooskõlastatult ELASA volitatud esindaja, AS Connecto Eesti, järelevalvajaga. Hiljemalt 3 tööpäeva enne kaevetööde alustamist eelnimetatud kaitsevööndis tuleb vormistada kirjalik tegutsemisluba.

Infot tegutsemisloa saamiseks tööde teostamiseks ELASA sidevõrgu liinirajatise kaitsevööndis saab Eesti Lairiba Arenduse SA võrguhalduse infosüsteemi (ELVI) kaudu <https://elvi.elasa.ee/>

Enne tööde alustamist tuleb tööde teostajal lasta täpsustada mikrotorustiku paigaldussügavus ning tähistada siderajatise täpne asukoht looduses!

Siderajatise kaitsevööndis töötamisel mehhanismidega peab ELASA sidevõrgu liinirajatis jääma minimaalselt 0,3m sügavusele, edasine pinnase töötlemine mehhanismide/masinatega on keelatud ja kõik tööd tuleb teostada käsitööna.

Töökohal peab olema ELASA järelevalve spetsialisti poolt kooskõlastatud ehitusprojekt. Kooskõlastus lugeda ehitusprojekti lahutamatuks osaks

Täiendav info telefonil +372 55609436

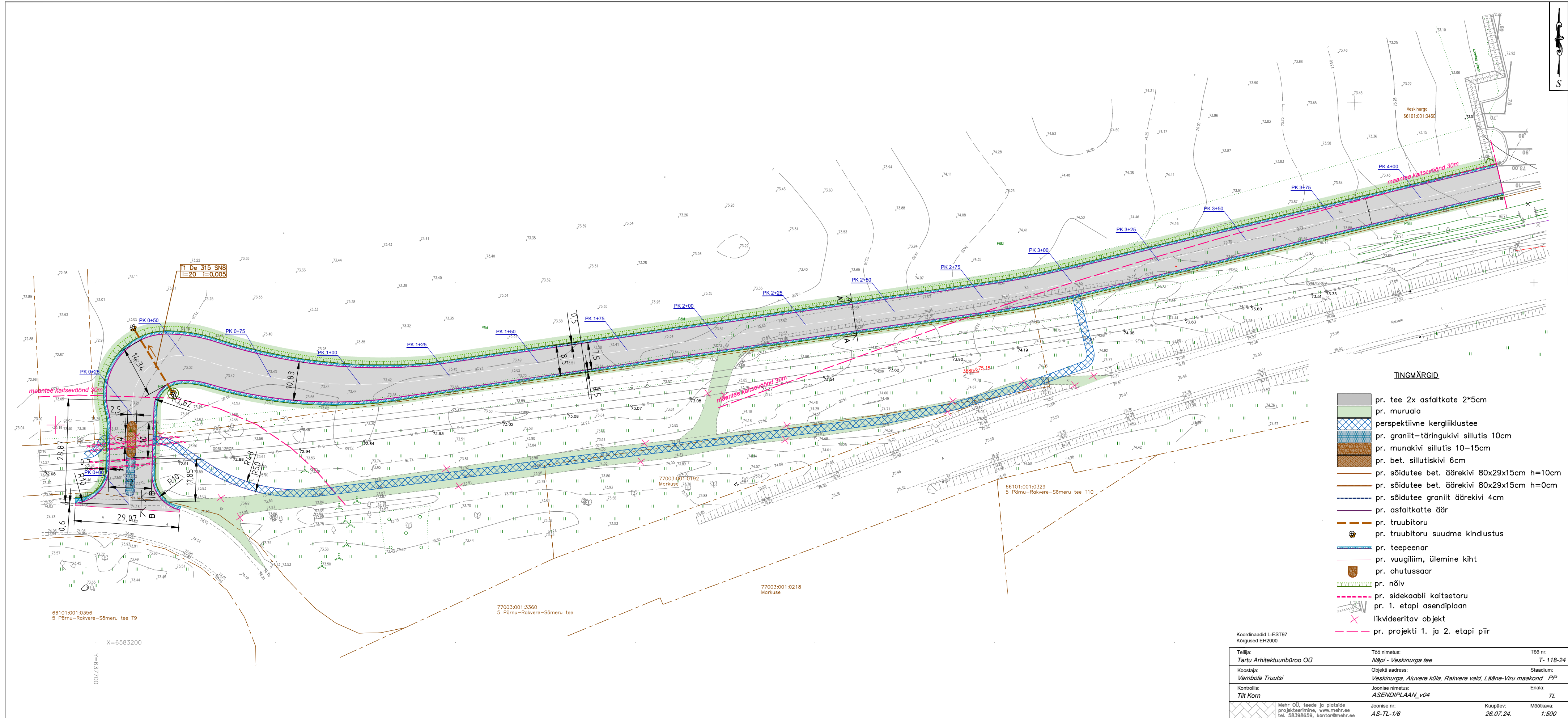
Käesolev kooskõlastus koostati 06.05.2024. Kooskõlastus kehtib kuni 06.05.2026.

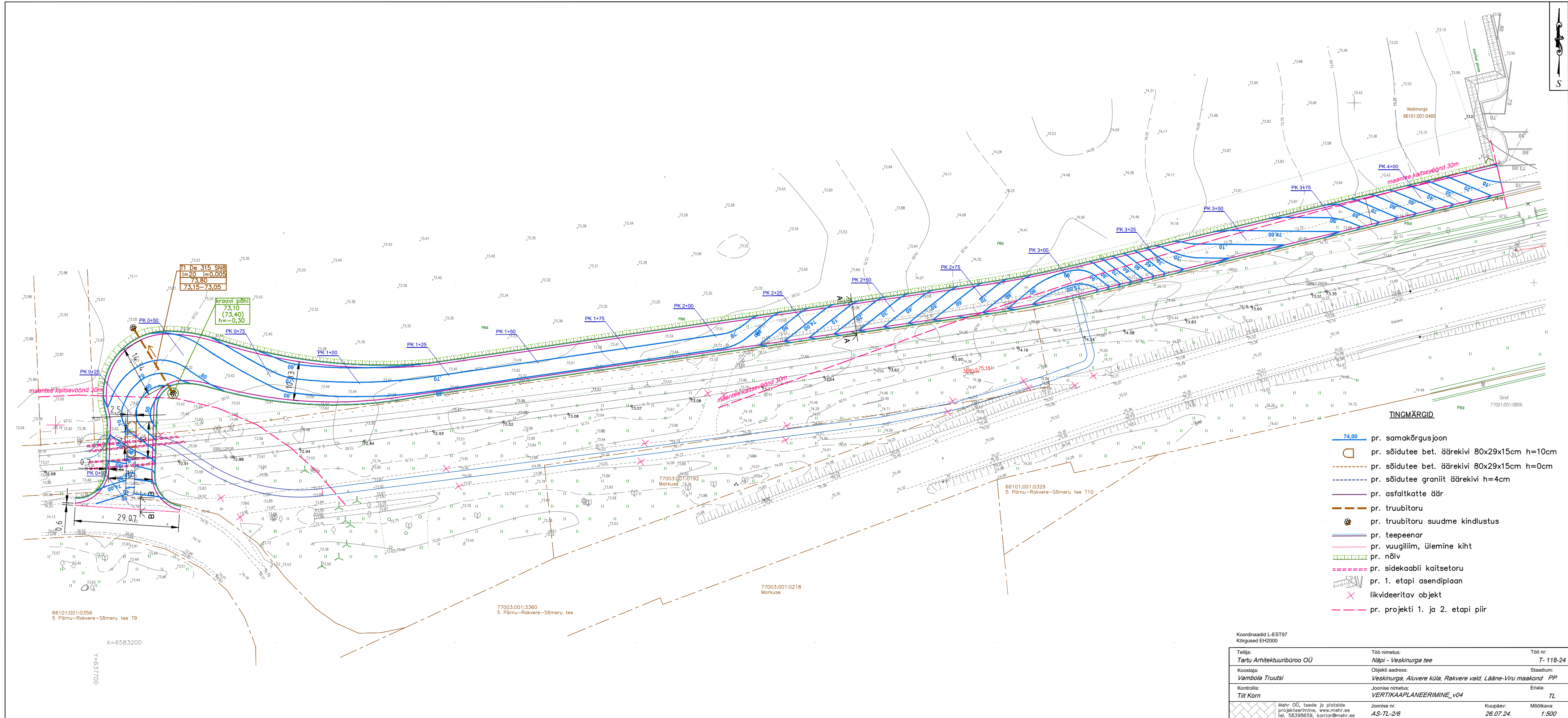
Väljastaja:

ELASA volitatud esindaja

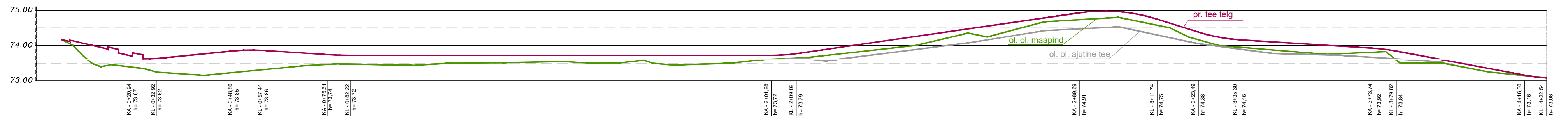
MARKO MITTAL



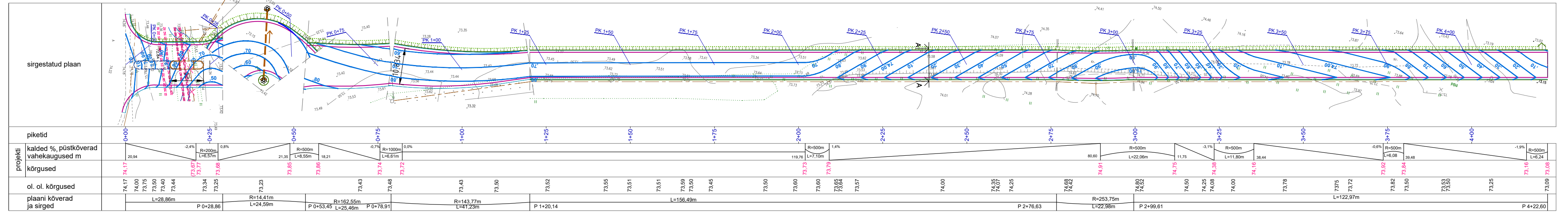








horizontaal mootkava Mh 1:500  
vertikaal mootkava Mv 1:50



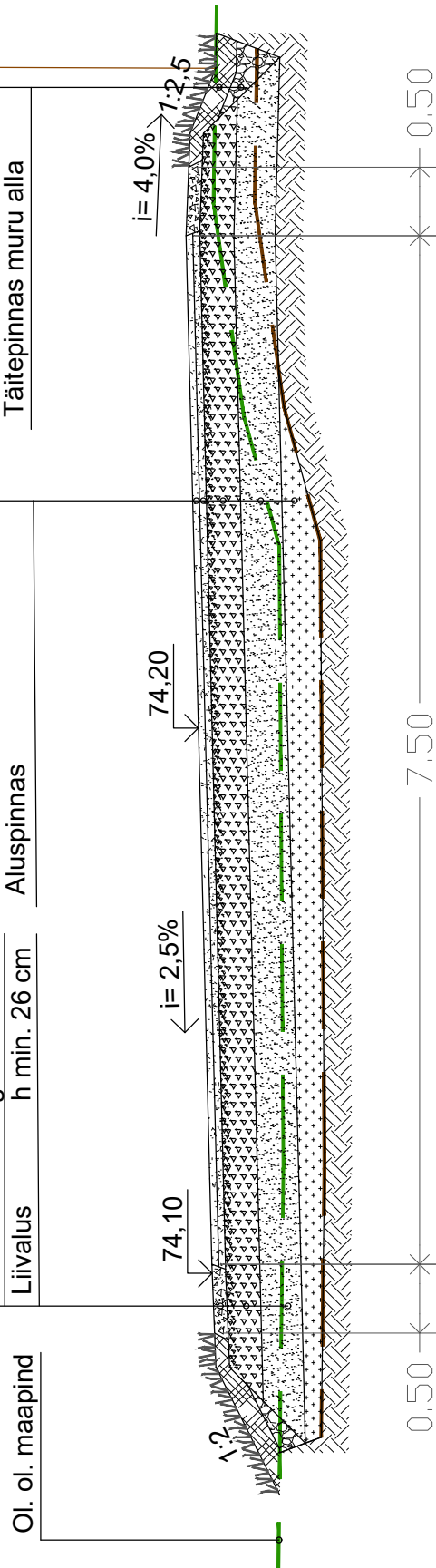
Tellijä:	Tartu Arhitektuurbüroo OÜ	Töö nimetus:	Näpi - Veskinurga tee	Töö nr.:	T-118-24
Koostaja:	Vambola Truutsi	Objekti aadress:	Veskinurga, Aluvere küla, Rakvere valla, Lääne-Viru maakond	Staadum:	PP
Kontrollis:	Tiit Kom	Joonise nimetus:	PIKIPROFIL_v04	Eriala:	TL
	Mehr OÜ, teede ja platade projektimööra, www.mehr.ee, tel. 58398659, kontor@mehr.ee	Joonise nr.:	AS-TL-30	Kuupäev:	26.07.24
				Mootkava:	1:50/500

# A-A

Tihe asfaltbetoon AC 16 surf 70/100	5 cm
Poorne asfaltbetoon AC 16 base 70/100	5 cm
Paekillustik fr. 16... 32 koos kiilumiskihiga	25 cm
Liivalus	30 cm
Täide katendi alla	h muutuv
Aluspinnas	

Teepeenar fr. 0-32	10 cm
Paekillustik fr. 16... 32 koos kiilumiskihiga	25 cm
Liivalus	h min. 26 cm

Kinnistu piir
Muru
Kasvupinnas min. 15 cm
Täitepinnas muru alla



Tellija:  
**Tartu Arhitektuuribüroo OÜ**

Töö nimetus:  
**Näpi - Veskinurga tee**

Töö nr:  
**T- 118-24**

Koostaja:  
**Vambola Truutsi**

Objekti aadress:  
**Veskinurga, Aluvere küla, Rakvere vald, Lääne-Viru maakond PP**

Stadium:

Kontrollis:  
**Tiit Korn**

Joonise nimetus:  
**KONSTRUKTIIVNE KÕIGE A-A**

Eriala:  
**TL**

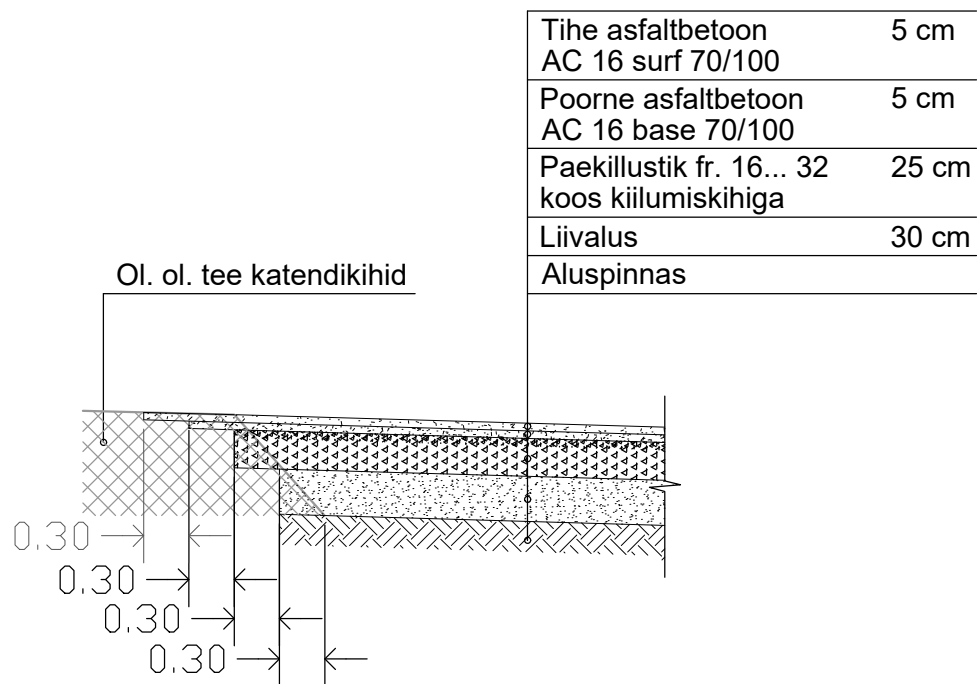
Mehr OÜ, teede ja platside  
projekteerimine, www.mehr.ee  
tel. 58398659, kontor@mehr.ee

Joonise nr:  
**AS-TL-4/6**

Kuupäev:  
**16.05.24.**

Möötkava:  
**1:50**

# B-B



Tellija:  
**Tartu Arhitektuuribüroo OÜ**

Töö nimetus:  
**Näpi - Veskinurga tee**

Töö nr:  
**T- 118-24**

Koostaja:  
**Vambola Truutsi**

Objekti aadress:  
**Veskinurga, Aluvere küla, Rakvere vald, Lääne-Viru maakond PP**

Stadium:

Kontrollis:  
**Tiit Korn**

Joonise nimetus:  
**KONSTRUKTIIVNE KÕIGE B-B**

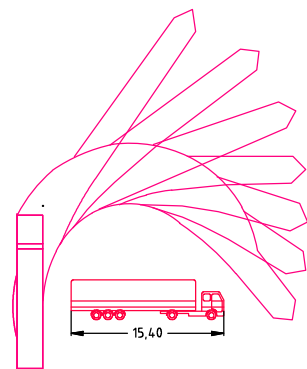
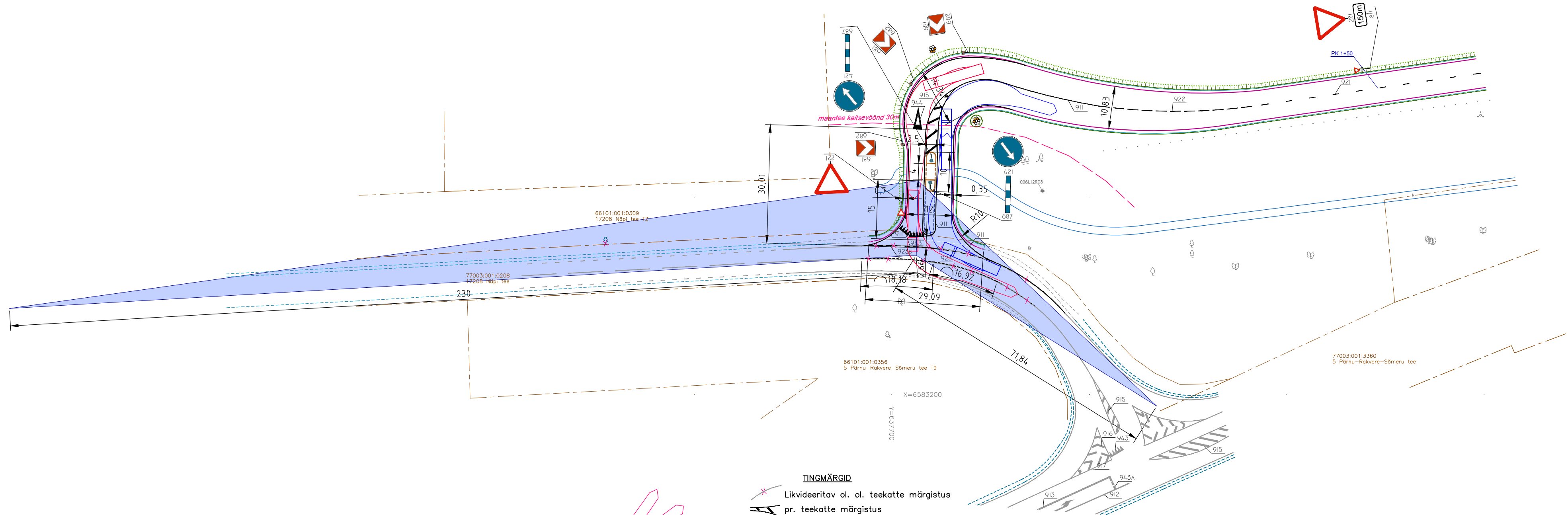
Eriala:  
**TL**

Mehr OÜ, teede ja platside  
projekteerimine, www.mehr.ee  
tel. 58398659, kontor@mehr.ee

Joonise nr:  
**AS-TL-5/6**

Kuupäev:  
**16.05.24.**

Möötkava:  
**1:50**



**TINGMÄRGID**

- Likvideeritav ol. ol. teekatte märgistus
- pr. teekatte märgistus
- pr. teepeenar
- pr. asfaltkatte piir
- nähtavuskolmnurk

**MÄRKUS**

- Halli värv on ol. ol. liiklusmärgid, värviised juurdepaigaldatav.
- Halli värv on ol. ol. teekatte märgistus, must juurdelisatav.
- Maaameti aerofotolt juurde joonist situatsioon asendiplaanile

Tellijä: Tartu Arhitektuurbüroo OÜ	Töö nimetus: Nõgi - Veskinurga tee	Töö nr: T-118-24
Koostaja: Vambola Truutsi	Objekti aadress: Veskinurga, Aluvere küla, Rakvere vald, Lääne-Viru maakond	Staadium: PP
Kontrollis: Tiit Korn	Joonise nimetus: LIIKLUSKORRALDUS_v04	Erilisi: TL
Mehr OÜ, teede ja platide projekteerimine, www.mehr.ee tel. 58398659, kontor@mehr.ee	Joonise nr: AS-TL-6/6	Kuupäev: 26.07.24
		Mõõkava: 1:500